

### Japanske ubemandede El-tog

På en 1,5 km lang cirkulær prøvelinje har De japanske Statsbaner (JNR) prøvekørt to ubemandede elektriske tog, styret af elektroniske databehandlingsmaskiner, som resultat af fem års eksperimenter. Den japanske ambassades Japan Rapport benævner disse forsøg som de første, der med held er gennemført med elektriske tog af fuld størrelse.

Styringen ved hjælp af datamaskiner foregår på følgende måde: Fra toget udsendes med regelmæssige mellemrum signaler,

som modtages af databehandlingsmaskiner i instituttets kontrolcentral. På basis af disse signaler får datamaskinerne kendskab til togets position, baneliniens tilstand, togets art, dets hastighed og al anden nødvendig oplysning.

Maskinerne foretager derpå de krævede beregninger til bestemmelse af togets afgang, standsning og forskellige hastigheder. Disse beregninger sendes som radiosignaler til toget og udgør grundlaget for styringen af det ubemandede tog.

### Østrigske og tyske el-lok

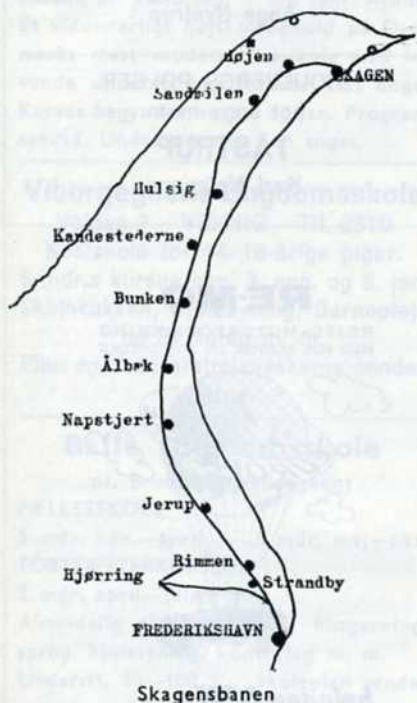
fremfører nu tog direkte mellem Wien og München og omvendt.

### Holland

har nu fået sin første godsvogn, hvor hele vognkassen er udført helt i plastic. Det er en kølevogn bygget til 120 km/t. Men det nyeste ved denne vogn er tillige, at den ved hjælp af et specialaggregat ikke alene kan køle, men også varme med temperaturer mellem  $\div$  25 gr til + 25 gr.

# SKAGENSBANEN 75 ÅR

## 1890 — 25 juli — 1965



### Historien om SB

eller forhistorien grundlægges i hvert fald allerede i 1879, idet der da fra en trafikmæssig set underudviklet landsdel lød et nødråb i form af ønske om enten en grundforbedret vej, eller – hellere – en let statsbane.

Dette nødråb, rettet til folketinget, som

det var, mødtes med afslag med den motivering, at »– et sådant anlæg (af den ene eller den anden art) umuligt kunne bevares for sandflugten«. Lidt mere end et negativt svar kom der dog ud af det rejste spørgsmål, nemlig nedsættelse af en sandflugtskommission i 1880.

Betænkning blev afgivet i 1882 med an-



Skagen station



Skagen station 1890—1924



Indvielsestoget 24. juli 1890



befaling af, at der blev bevilget statsydelse på 5.000 kr. årlig til dæmpningsopgaver.

Bevillingen gaves og tilplantningen begyndte, og samtidig med, at planterne spirede, spirede også baneplanerne.

De sprang oven i købet ud i fuldt flor, selv om kun folketinget sagde ubetinget ja. Landstinget nærrede betænkeligheder grundet forlydender om nedadgående fiskeri.

Lov af 18/5 1889 indeholdt følgende kalkule:

Længde 5,2 banemil à ca. 150.000 kr. pr. mil, ialt 780.000 kr.

Statskassen skulle heraf yde  $\frac{2}{3}$ , resten - 260.000 kr. - fra amt, kommuner og private.

50.000 kr. af sidstnævnte beløb kom til at mangle, men en resolut anlægsingeniør tegnede sig for beløbet, alt var så klar. - Udgifterne blev i øvrigt til ialt 813.750 kr.

12,5 kg stålskinner beregnet lagt på egesveller. Albæk skulle have station, og 7 mellemstationer forsynes med vogterhus med ventesal, samt de tre yderligere med sidespor.

#### Banens åbning

fandt sted d. 24. juli 1890 i overværelse af kong Chr. IX og kronprins Frederik. Da-

gen efter påbegyndtes regelmæssig trafik med to togpar i hver retning. Havnesporet i Frederikshavn blev dog først taget i brug den 13. august året efter på grund af vanskeligheder med at indføre det smalle spor i DSB's havnespor i Frederikshavn. Banens materiel bestod ved åbningen af 3 lokomotiver, 4 personvogne og 16 godsvogne.

Det var i de tider, hvor Skagen station forlangte et depositum på 5 kr., når der blev indgivet bestilling på et fiskesærtog. Der var særlig ekspedition på Skagen havn (over havnebanen befordredes f.eks. i årene 1897, 98 og 99 hhv. 239, 100 og 115 vgl!). I en snæver vending kunne publikum bydes plads i lukkede vogne med skydevinduer, ja sågar i åbne med telttag.

Nå, det blev hurtigt bevist, at banens anlæg var berettiget, transittrafikken var tidligt så stor, at gennemsnitstransportlængden var 27,9 km pr. rejse og 37,4 pr. t gods.

Efter at Skagens havn i årene 1906-07 kunne tages i brug, steg banens trafik stærkt, navnlig på grund af store fisketransporter, begyndte man at spekulere på at få den ombygget til normalspor, og hvad dette ville koste. På daværende tidspunkt var der tillige projekteret en jernbane mellem Hjørring og Albæk, men den kom aldrig længere end på papiret. Efter

### Jernbanepersonalet benytter SPAREKASSEN FOR AARS OG OMEGN

Indskudskapital 20 mill. kr.  
Telf. (086) \*2 17 00



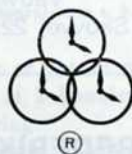
Aktieselskabet

## DANSK NORMAL-TID

Grundlagt 1898

Vestergade 10 . København K.

Telf. C. 2150



### ELEKTRISKE URE



Rimmen smalspor station

Sæt  
pengene  
i banken  
og betal  
med check

... tal med

**Aarhus  
Privatbank**



*Rejs*

til DEN DANSKE RIVIERA

og de dejlige badestrande -

med

**Helsingør-Hornbæk-Gilleleje-Banens tog og busser**

## Hillerød Privatbaner



GRIBSKOVBANEN

Hillerød—

Frederiksværk—

Hundested Jernbane

Tlf. (03) \*26 01 23



Vi ønsker tillykke med Skagensbanens 75 års jubilæum



# Skagensbanen

... et samfundsvigtigt transportled

## HELMER LARSEN

aut. El-installatør  
Sct. Laurentiivej 63, Skagen, tlf. 4 18 07

## RIES VÆVESTUE

Marie Saxberg  
Ø. Strandvej 33 A – SKAGEN – tlf. 4 17 57

Lad vaske ude ...

## SKOVVEJENS VASKERI

Vådvaske – Færdigvaske  
Skovvej 22, SKAGEN. Tlf. 4 12 13

## SPAREKASSEN

for Skagen og Omegn

## FREDERIKSHAVN VÆRFT & TØRDOK A/S

## Banegårdsrestauranten

### FREDERIKSHAVN

Altid veltillavet mad  
smørrebrød – øl – vine  
Tlf. 2 24 61

## HAARBY'S VASKERI

Rullevask – Vådvaske  
Svanholmsvej 7, Frederikshavn, tlf. 2 19 45

## Banegårdens blad- og tobakskiosk

### FREDERIKSHAVN

Alle dag- og ugeblade – lommeromaner  
Køb Deres forbrug her – det er så nemt  
Tlf. 2 15 98

## LØNSTRUP FISKEEKSPORT

Lønstrup Jylland  
Tlf. (08 91) 3

## HIRTSHALS

## RENSERI

ØSTERGADE 11  
TELEFON 367



FARVERI  
v/ HOLM MADSEN

De er altid velkommen hos ...

## Deres TØJ-EKSPERT

Georg Kraglund  
Hirtshals – Tlf. 430

## HIRTSHALS ELEKTRO

Helmer Nørgaard  
Tlf. Hirtshals 194

... stedet, hvor man handler



Tlf. 332.

## HIRTSHALS ANDELSMEJERI

1. kl.s mejeriprodukter  
Tlf. Hirtshals 8



første verdenskrigs ophør i 1919 kom der endelig gang i ombygningen.

#### Ombygningen til normalspor

var i 1916 anslået til at ville koste 2,7 mill. kr., men i 1919 måtte det anslås til 4,6 mill. kr. indbefattet købet af den smalsporede bane for dennes anlægssum. På grund af dyrtiden blev arbejdet først påbegyndt i 1922, og dette udførtes væsentlig uden anvendelse af entreprenører og uden forstyrrelse af driften.

Medens det var Skagen byråd, der havde koncessionen på smalsporbanen, blev det nu A/S Skagensbanen, der fra 1. april 1924 overtog bevillingen på driften af S B.

#### Fodtur på den nedlagte del af S B

At De studser er forståeligt, men overskriften er korrekt, på den måde, at da S B i 1924 blev ombygget til normalspor, lod den en hel egn baneøde, idet strækningen Jerup-Frederikshavn blev forlagt over ikke mindre end 11 km.

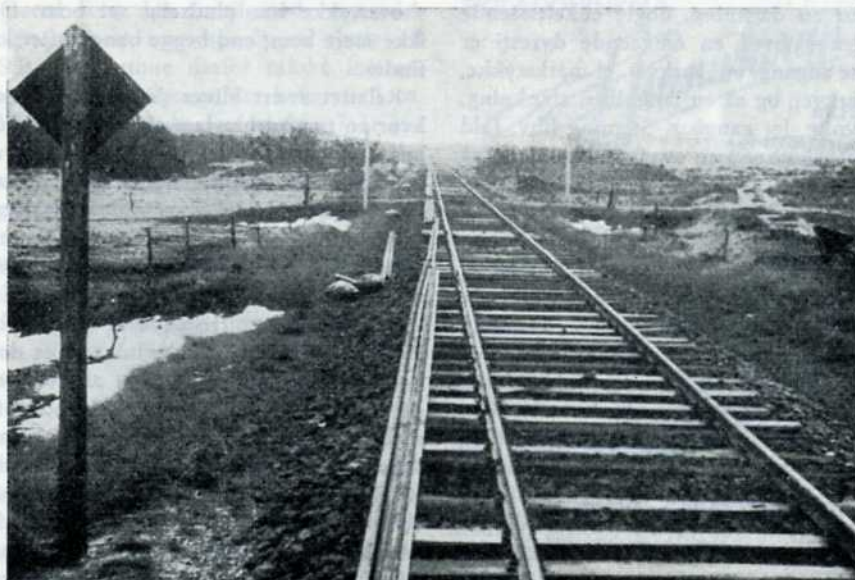
Mens man ellers i ombygningsperioden kørte på 3-strengt spor, kunne forannævnte strækning altså anlægges fra bunden, hvilket for alle parter selvsagt gav lettere arbejdsforhold.

A propos arbejdsforhold fik i øvrigt banens personale udbetalt en ekstra måneds løn i anledning af de med ombygningen forbundne vanskelige betingelser, hvorunder der var blevet arbejdet.

Forinden start på denne fodtur, der altså omfatter banenedlæggelse for mere end 40 år siden, og på et tidspunkt i 1924, hvor banenedlæggelse var et næsten utænkeligt emne, må vi vel ofre tid og spalteplass på at ridse lidt op af det, der er at fortælle om S B's smalsportid - næsten 34 år.

Udstigning fra S B's tog i Jerup, og havets nærhed giver sig udtryk i en barsk og karrig, men særpræget natur, der har givet S B anledning til som bomærke på lokoskorstenene at anvende blå-hvidt-blåt (hav-strand-himmel).

Det første stykke mod syd er de to baner identiske, men 500 m ude drejer mod højre, mod vest, en bred udfladet jordstribbe, der tydeligt skiller sig ud fra lyngbevoksede omgivelser. En retur til S B bliver straks nødvendig, idet passage af en bæk, hvor cementbrohovederne nu former



Skillepunktet syd for Jerup. S B med normal spor tv. Smalsporplanum t. h.

en slags sluse, ikke er tilstrækkelig hjælp, til at forcere vandet.

Via S B's bro samt engdrag atter på rette vej, hvilket vil sige en retlinet vold i græsmark. En sandvej på tværs og så løvtræstilplantet, men slet ikke så tæt en vegetation som på de andre sider af banegrøften, hvor arealet lidt efter lidt bliver

til mose. Værre er det, at moserne forbindes ved hjælp af 2 kanaler, der dog kan passeres pr. spring.

Markvej på tværs, vold i græsmark, atter markvej på tværs, og så kanal nr. 3 med overspringning, men noget nær det maksimale, hvad spring angår.

Efter et kort men tæt tilgroet stykke lig-



Elling st. Sporside til højre

— også Deres plads står åben i

# JERNBANE-HJEMMEVÆRNET

Alle oplysninger hos HJEMMEVÆRNET - Sorgenfri Slot - Lyngby - 87 59 81

